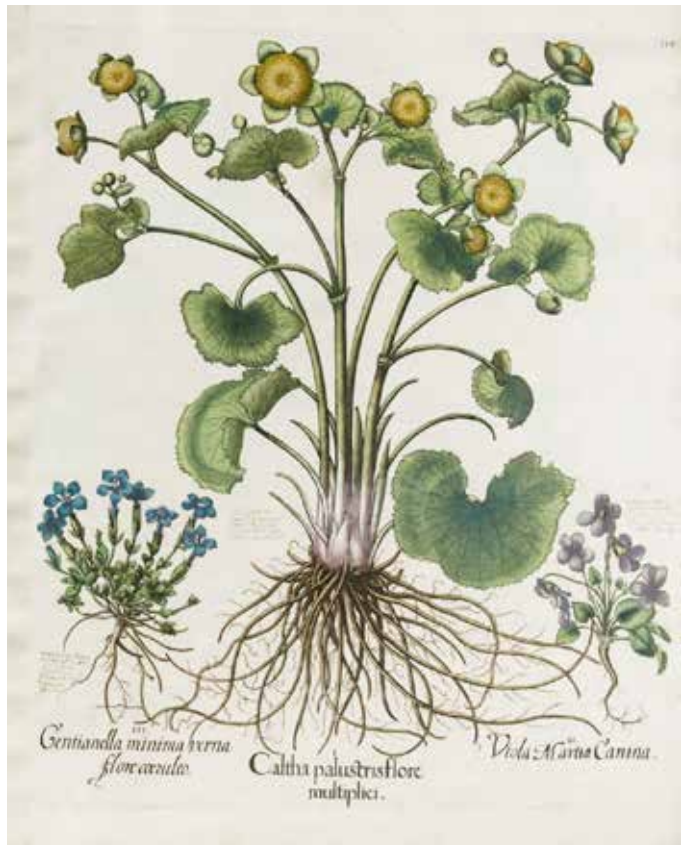


Een 'Tiny Pond' is van alle tijden



Dubbele dotter (Uit: Bessler, B., Hortus Eystettensis (1613))

Vijvers zijn al eeuwen lang een sierlijk onderdeel van een tuin. Echter, waterplanten pasten niet altijd in het gewenste beeld. In oude tuinboeken is er weinig over te lezen. Als er al wat over gemeld werd, dan was dat in negatieve zin (onkruid) of vanwege een geneeskrachtige eigenschap. Toch zijn er hier en daar verrassend mooie beschrijvingen te vinden over kuipen met fraaie waterplanten als toevoeging in de tuin. Een kleine vijver of, modieus genoemd, een 'Tiny Pond' lijkt hiermee van alle tijden. En dan was er ook nog een Franse kweker die Claude Monet inspireerde tot het schilderen van zijn waterlelies.

Waterplanten werden beschouwd als onkruid

In de tijd waarin tuinen volgens geometrische figuren werden ontworpen, waren vijvers rond of ovaal en voorzien van fraaie ornamenten met spuitkoppen. Het water werd ververst door een systeem van loden leidingen onder de grond. Waterplanten werden niet toegepast, ze ontsierden het lijnenpatroon

en gladde wateroppervlak. Ook in grachten en zichtkanalen was beplanting niet gewenst. Schrijver en landgoedeigenaar Pieter de la Court (1664-1739) voorziet hoge schoonmaakkosten en ervaart 'begroeide wateren voor het gezigt zeer oncierlijk'. Hij adviseert om het water regelmatig op te schonen om van deze 'grond-vuilnisse of groente' af te komen.



Kinderen poseren bij de waterlelies in een rechthoekige vijver (Anoniem, 1916-1927)



Bijvangst

Tekst: Deyke van Donkelaar

Bijvangst

Voor het Nationaal Centrum Erfgoedopleidingen (NCE) ontwikkelde Van Donkelaar Groenadvies een opleiding voor professionals in het groen erfgoed. Bij de speurtocht langs specialisten en oude boeken kwam een schat aan informatie te voorschijn. Niet alle 'bijvangst' paste in het lesmateriaal maar is te mooi om te laten liggen.

Waterplanten in de Hortus

In het Huishoudelyk woordenboek (1778) noteert Noel Chomel dat waterlelies en plompen zelden gekweekt worden *'maar tot het gebruik in het wild gezogt'*. Zuinigjes schrijft hij vervolgens: *'men kan ze anders ook in de tuin in een grote waterdichte bak houden maar dit is omslachtig en vereist veel kosten en moeite. Echter ziet men zulks niet zonder vermaak en nut in de Academie-tuinen Franeker, Amsterdam en*

Leiden'. In deze botanische tuinen werden zoveel mogelijk plantensoorten gehouden voor onderzoek naar hun, voornamelijk medische kwaliteiten. Wortel en bloem van waterlelie werd bijvoorbeeld in een verkoelende en rustgevende olie of siroop verwerkt. Op een plattegrond van de Leidse Hortus botanicus uit 1720 zijn langs het pad langwerpige bakken, de *'hydrophylacia'* te zien waarin de collectie waterplanten werd gehouden.

'Ongemeene watergewassen'

De Engelse schrijver Bradley is positief over waterplanten in zijn vertaalde boek *'Almanach der Hoveniers'* (1762). Hij moedigt zijn lezers aan om 's zomers in rivieren naar *'ongemeene watergewassen'* te gaan zoeken. Want, *'ze maaken onder de vreemde planten en ongewoone gewassen een aangenaam gezigt'* Hij noemt soorten als waterlelie, waterranonkel, pijlkruid en blaasjeskruid. Bradley laat zijn lezers goed kijken naar het waterniveau waarin ze oorspronkelijk groeiden; *'men moet ze in de bakken dezelfde diepte van Water geven'*. Bradley noemt ook de *'dubbele witte water Lely'*. Men hield in die tijd bijzonder veel van dubbele- en gevuldbloemige soorten, voor een groot deel geselecteerd uit het wild. Dubbele dotterbloemen, gele plomp en waterlelie werden veel gekweekt.

Slingerende vijvers

Vanaf de periode van de Land- schapsstijl (circa 1750) lieten welgestelde eigenaren hun rechtlijnige watergangen vergraven tot poëtisch



Gezicht op landhuis De Wildbaan, Driebergen. (Anoniem, tussen 1903 - 1907)

slingerende vijvers. Op bepaalde punten in de rondwandeling werden huis, orangerie of een fraaie boompartij als verrassingselement weer spiegeld in het water. De breed aflopende waterkant werd volgens het boek *De Nederlandse Tuinkunst* (1837) beplant met oeverplanten als gele lis, koekoeksbloem en dotterbloem. In het diepere water was plaats voor inheemse witte waterlelies en gele plompen.

De waterlelies van Marliac

Spectaculair waren de resultaten van de Franse waterleliekweker Bory Latour-Marliac (1830-1911). Hij kruiste op zijn kwekerij in Le Temple-sur-Lot, de Europese witte waterlelie met Amerikaanse soorten. Zijn bloeiende kleurrijke planten trokken op de Wereldtentoonstelling in 1889 veel aandacht en inspireerden Claude Monet tot het schilderen van zijn waterlelies. Zowel plantenkweker Bonne Ruys in Dedemsvaart als kwekerij Rozenhagen van de familie Zocher te Haarlem boden begin 1900 verschillende *Marliacea* hybriden aan in hun plantencatalogi. Marliac deelde zijn kruisingsmethode met niemand. Zijn kweekresultaten zijn tot op heden nooit geëvenaard.



Nymphaea 'Marliacea Chromatella' (Foto: van Donkelaar Groenadvies)

'Vrienden van de modder'

Met de komst van (stads) villa's op kleinere percelen werden tuinontwerpen strakker en rechtlijner, gebaseerd op oude geometrische vormen. Vanuit het huis was er zicht op een bij voorkeur langwerpige vijver. Vijverbodems werden van leem of gewapend beton gemaakt. De rand werd afgewerkt met een rij overhangende flagstones of (Grión) tegels, vaak als onderdeel van een pad. Mien Ruys paste als een van de weinige tuinontwerpers, vijvers toe in haar tuinen. Moeras- en water-

planten waren daarin, wat haar betreft, onmisbaar. Zij beschouwde het samenspel van water met planten tot een van de boeiendste elementen van een tuin. Liefkozend werden moerasplanten door haar 'vrienden van de modder' genoemd.

Een vijver in je eigen tuin

Hoewel de tuinen tegenwoordig meestal nog kleiner van afmeting zijn, is een kleine vijver nog wel in te passen. Het is een uitdaging om genoeg tijd te besteden aan het maken van een mooie overgang tussen water en land. Weersta de drang naar bijzondere waterplanten en kies voor inheemse soorten. Uitheemse planten, veelal afkomstig uit de aquariumhandel zijn helaas maar al te vaak invasief. Als knipoog naar het verleden is het verleidelijk om te kiezen voor een dubbelbloemige dotter.



'Tiny Pond' in metselkuipen (Foto: Machteld Klees)