

‘Ik wil weten waarom

Elk nummer stelt een gastcurator een eigen tentoonstelling samen van planten die volgens hem of haar museale waarde hebben. Aflevering 28: **Ruurd van Donkelaar**.

tekst NICOLIEN VAN DOORN | portretten SANDRA VERKIC | illustraties KAREN TERPSTRA

In de grote vijver steken de groene koppen van een groepje kikkers net boven het water uit. Want ja, hij heeft nu eenmaal iets met amfibieën en reptielen, zegt Ruurd van Donkelaar. “Als kind legde ik vijvertjes aan met kikkers en salamanders, mijn slaapkamer stond vol met terraria en om die mooi te maken verzamelde ik planten. Om de haverklap zat ik in de Biesbosch.” Ruurd groeide op in Werkendam, waar zijn vader een succulentenkwekerij en bloemisterij had. “Op mijn zevende kreeg ik een stukje van de tropische plantenkas. Toen wist ik al dat ik later iets met planten wilde doen. Na de middelbare school heb ik verschillende vakdiploma’s gehaald, zoals tuinbouwtechniek en hovenier. Kortom, alles wat me van pas kwam.”

Ruurd begon zijn loopbaan in de kwekerij van zijn ouders. Hij bouwde de bloemenwinkel en het hoveniersbedrijf uit, maar moest ze op een bepaald moment toch afstoten. Samen met Emiel Versluis en Margo van Beem richtte hij vervolgens tuinontwerpbureau Vis à Vis op. “In 2004 hebben we onze activiteiten gesplitst en heb ik me helemaal op natuurlijke tuinen gestort”, vertelt Ruurd. Met zijn vrouw Deyke zette hij Van Donkelaar groenadvies op, een adviesbureau voor ecologisch en historisch groen. Ze geven advies bij het ontwikkelen en beheren van tuinen, parken en landschap. En dan niet alleen hedendaagse tuinen, zegt Ruurd, maar ook historische. “Ik wil weten waarom planten zijn zoals ze zijn. Daar hoort een stuk historie bij, want planten hebben verhalen.”

Hij adviseert landgoederen, overheid en organisaties bij werkzaamheden rondom aanleg, renovatie en onderhoud op plaatsen waar extra aandacht voor ecologie, historie en landschap gewenst is. Stelt beheerplannen op en ontwerpt beplantingen die gebaseerd zijn op historisch en inheems sortiment. Bij het Geldersch Restauratie Centrum verzorgde hij samen met drie collega’s de cursus

Historische parken en tuinen in theorie en praktijk, gericht op hoveniers en tuinbazen. “Het is een goede manier om met Gelders groen erfgoed bezig te zijn. Hoe organiseer je een instandhoudingsopdracht? Wat is oud en wat is nieuw? Hoe ga je dat in stand houden?”

En toen vroeg het Nationaal Centrum Erfgoedopleidingen (NCE) hem en Deyke een landelijke opleiding op te zetten voor groenprofessionals werkzaam in historisch groen. Deyke richt zich vooral op het ontwikkelen van de cursussen en trainingen die Ruurd geeft. “Wij hadden al ervaring met de opleiding in Gelderland”, vertelt Ruurd. “Voor deze opleiding hebben we acht modules gemaakt, met onderwerpen als historische moestuinen, boomgaarden, heesterbeplanting, historisch grasland, stinzenplanten en bloemperken. We duiken in de boeken van oude hoveniers en hebben specialisten om ons heen die input leveren. De vierjarige cursus wordt gegeven op historische buitenplaatsen en in stadsparken. We proberen de cursist bewust te maken van de omgang met groen erfgoed. We leren ze goed te kijken en vragen te stellen. Waarom is het zoals het is? Waarom deed de ene tuinbaas het zus, en de andere zo? Hoe kunnen we authenticiteit behouden en daar vakmatig mee omgaan? Want als je iets verandert aan historisch groen, verlies je óók iets. Wat je in stand wilt houden, dát is het verhaal. En soms moet je er, als de gebruikerseisen veranderen, een nieuw verhaal aan toevoegen. Maar daar moet je dan wel met respect mee omgaan.”

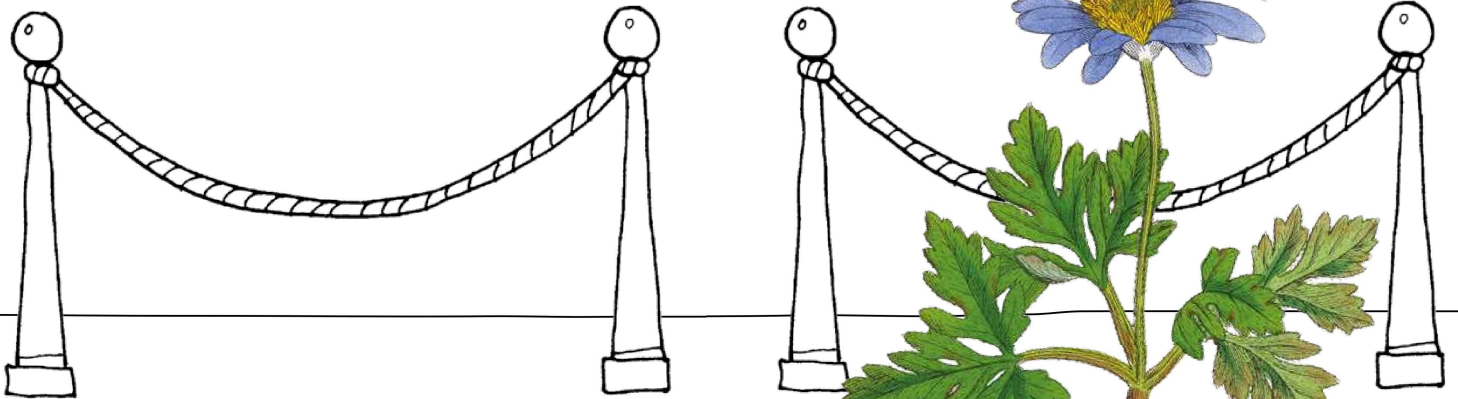


planten zijn zoals ze zijn'



ECHEVERIA LAUI

'De opkweek van echeveria's was de specialiteit van mijn moeder Hanna. Ze was er goed in en overal stonden lege boterkuipjes met bladstek. Toen de Mexicaanse *Echeveria laui* in 1976 werd ontdekt door Alfred Lau, hebben we die natuurlijk meteen besteld bij de Amerikaanse kwekerij Abbey Garden. De plant heeft jarenlang als lieveling in de huiskamer van mijn ouders gestaan en nu staat hij bij mij op kantoor in de vensterbank. Ik vind het een van de mooiste echeveria's en het is een dierbare plant.'



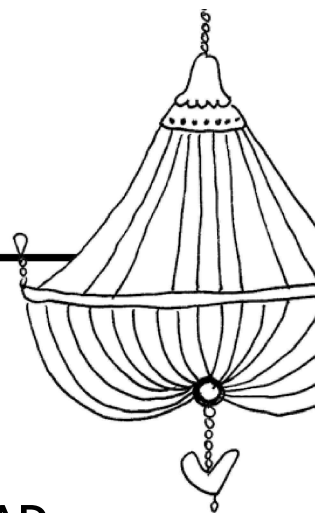
BLAUWE ANEMOON (ANEMONE APENNINA)

'De blauwe anemoon komt uit Zuid-Europa en werd al in de 16e eeuw door kruidkundige Mathias de Lobel beschreven. Hier en daar kom je blauwe anemoon nog op historische landgoederen tegen. De plant wordt daarom ook wel tot de stinzenplanten gerekend. In 2009 ontdekte ik tijdens een inventarisatie een populatie blauwe anemoon in het parkbos 'Louterbloemen' in Dordrecht. Ik vind het belangrijk dat deze oude populaties bewaard blijven. Ze worden helaas maar al te vaak 'verrijkt' met nieuw aangekochte stinzenbollen. Zo verlies je het authentieke karakter en daarmee ook het verhaal dat je nou juist wil vertellen.' ►



GLAD PARELZAAD (LITHOSPERMUM OFFICINALE)

'Een van mijn favoriete inheemse planten is glad parelzaad. Deze plant bezit alle eigenschappen voor een glansrijke carrière als tuinplant. In het voorjaar spruit de plant uit met een lichtgroene toef. Daarna verandert de kleur van de blaadjes naar fraai donkergroen. Glad parelzaad is meerjarig en blijft mooi op een pol. De zaaadjjes lijken op kleine pareltjes en zijn goed wintervoer voor vogels. Bij ons in de tuin eten de groenlingen ervan.'



'Glad parelzaad bezit alle eigenschappen voor een glansrijke carrière als tuinplant'

LOOS BLAASJES- KRUID (UTRICULARIA AUSTRALIS)

'Loos blaasjeskruid is een inheemse waterplant van de hogere zandgronden, hij doet het dus prima in mijn Drentse vijver. In het water zweven takjes met gevorkte blaadjes. Sommige blaadjes zijn omgevormd tot een blaasachtige fuik waarin kleine waterdierpjes als watervlooien worden gevangen. Tussen juni en augustus steken de fraaie helgele bloemen boven het water uit.'



WASBLOEM (*HOYA DEYKEI*)

'In de jaren negentig stond een grote collectie *Hoya*-soorten in onze collectiekassen. We verkochten jonge planten. Om ze te promoten gaf ik regelmatig een *Hoya*-nieuwsbrief uit met beschrijvingen. We plakten er echte kleurenfoto's bij. Tijdens een veldwerkreis in 1991 door Indonesië vond ik samen met mijn vrouw Deyke een bijzondere *Hoya*. Deze nog onbenaamde *Hoya* viel op door zijn hartvormige blad. Later werd de soort door collega-onderzoeker Ted Green naar Deyke vernoemd. Inmiddels is *Hoya deykei* over de hele wereld in cultuur bij liefhebbers. Het is trouwens wel een uitdaging om de plant in huis te houden, hij is nogal veeleisend.'



GELE KORNOELJE (*CORNUS MAS*)

'Door zijn uitbundige, vroege bloei is gele kornoelje in het vroege voorjaar een echte blikvanger. Ik word er vrolijk van als ik hem zie. Deze inheemse struik is minstens zo mooi als de Japanse toverhazelaar, die in dezelfde tijd bloeit. Ik pas hem graag toe in kleine tuinen vanwege zijn compacte groei, sierlijke vorm en waarde voor de biodiversiteit. De gele bloemetjes trekken veel insecten aan en in de nazomer eten vogels van de rode vruchtjes. Gele kornoeljes werden van oudsher in of rond moestuinen geplant voor de vruchten, en vooral ook voor het harde hout dat als geriefhout gebruikt werd. Hier en daar kom je in historisch groen nog zeer oude struiken tegen, die natuurlijk gekoesterd moeten worden.' ♦

Foto's: Ruurd van Donkelaar, Florapress; iStockphoto